



# **QUAND LES PME CHANGENT DE MAINS**

## **Microscopie et enjeux de la cession-transmission**

**Focus sur la région Champagne-Ardenne**  
**REIMS, le 9 mars 2012**



# Sommaire

---

- 1. Panorama des PME et ETI en Champagne-Ardenne en 2010**
- 2. Cession-Transmission en Champagne-Ardenne**
- 3. Effets de la reprise**

# Panorama des PME et ETI en Champagne-Ardenne

## Marne (51)

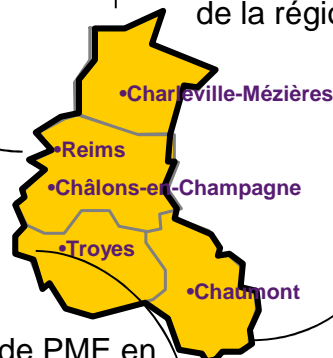
- 1 620 PME (42,8% des PME de Champagne-Ardenne)
- 35 ETI (49,3% de la région)
- 71 028 employés de PME (29,4% des actifs occupés dans le département)
- 4,9 Milliards € de VA (55,6% de la VA des PME et ETI en Lorraine)

## Ardennes (08)

- 726 PME (19,2% des PME de Champagne-Ardenne)
- 6 ETI (8,5% de la région)
- 24 203 employés de PME (22,4% des actifs occupés du département)
- 1,2 Milliards € de VA (13,2 % de la VA des PME et ETI de la région)

## La région Champagne-Ardenne

- 3 784 PME (1,9% des PME en France)
- 71 ETI (1,5% des ETI en France)
- 153 325 employés de PME (1,6% des employés de PME en France)
- 8,8 Milliards € de VA (1,1% de la VA des PME en France)



## Haute-Marne (52)

- 541 PME (14,3% des PME de Champagne-Ardenne)
- 11 ETI (15,5% de la région)
- 21 028 employés de PME (28,4% des actifs occupés du département)
- 0,9 Milliard € de VA (10,2 % de la VA des PME et ETI de la région)

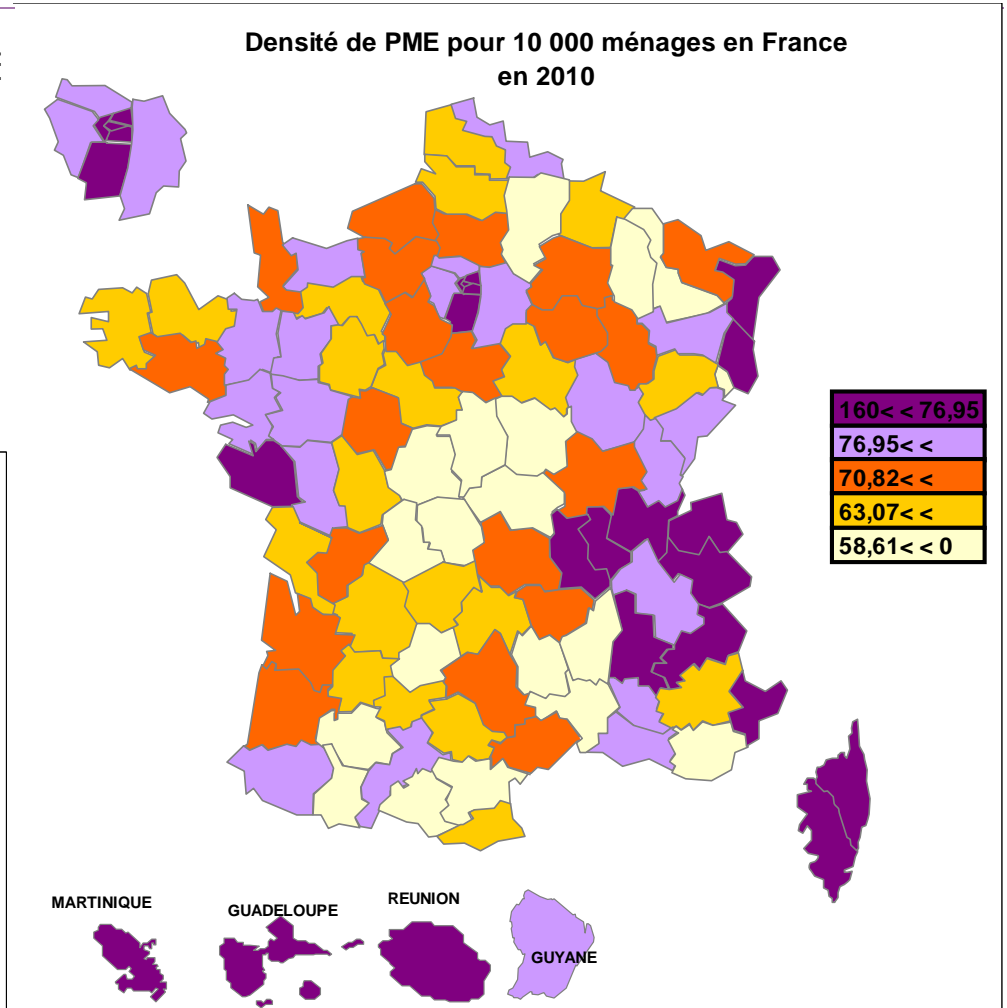
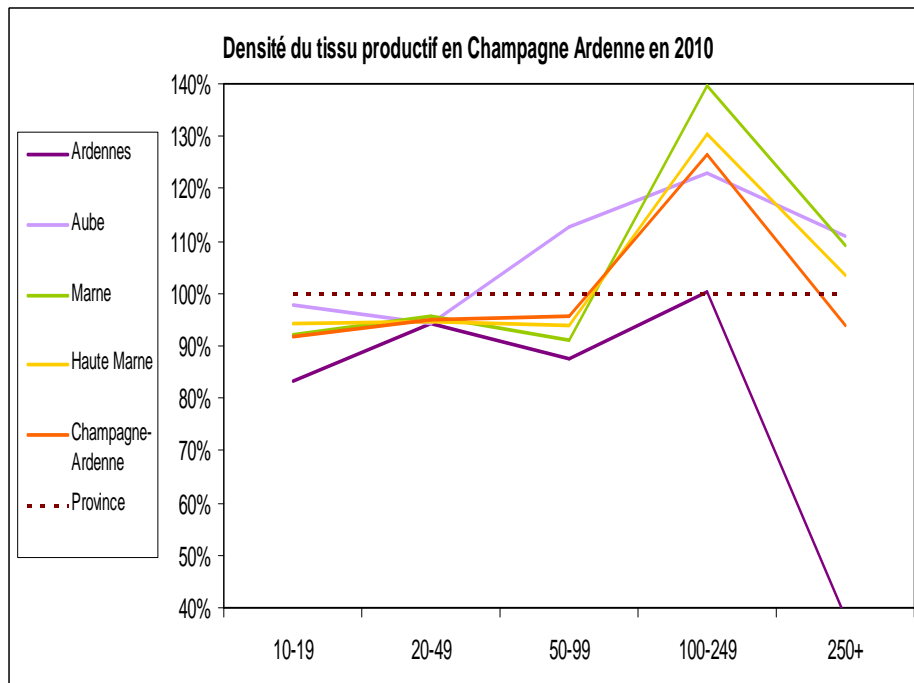
## Aube (10)

- 897 PME (23,7% des PME de Champagne-Ardenne)
- 19 ETI (26,8% de la région)
- 37 066 employés de PME (30,7% des actifs occupés du département)
- 1,8 Milliards € de VA (20,8 % de la VA des PME et ETI de la région)

# Densité du tissu productif de PME

Des territoires champardennais peu denses en petites PME, mais mieux pourvus en grandes PME et ETI

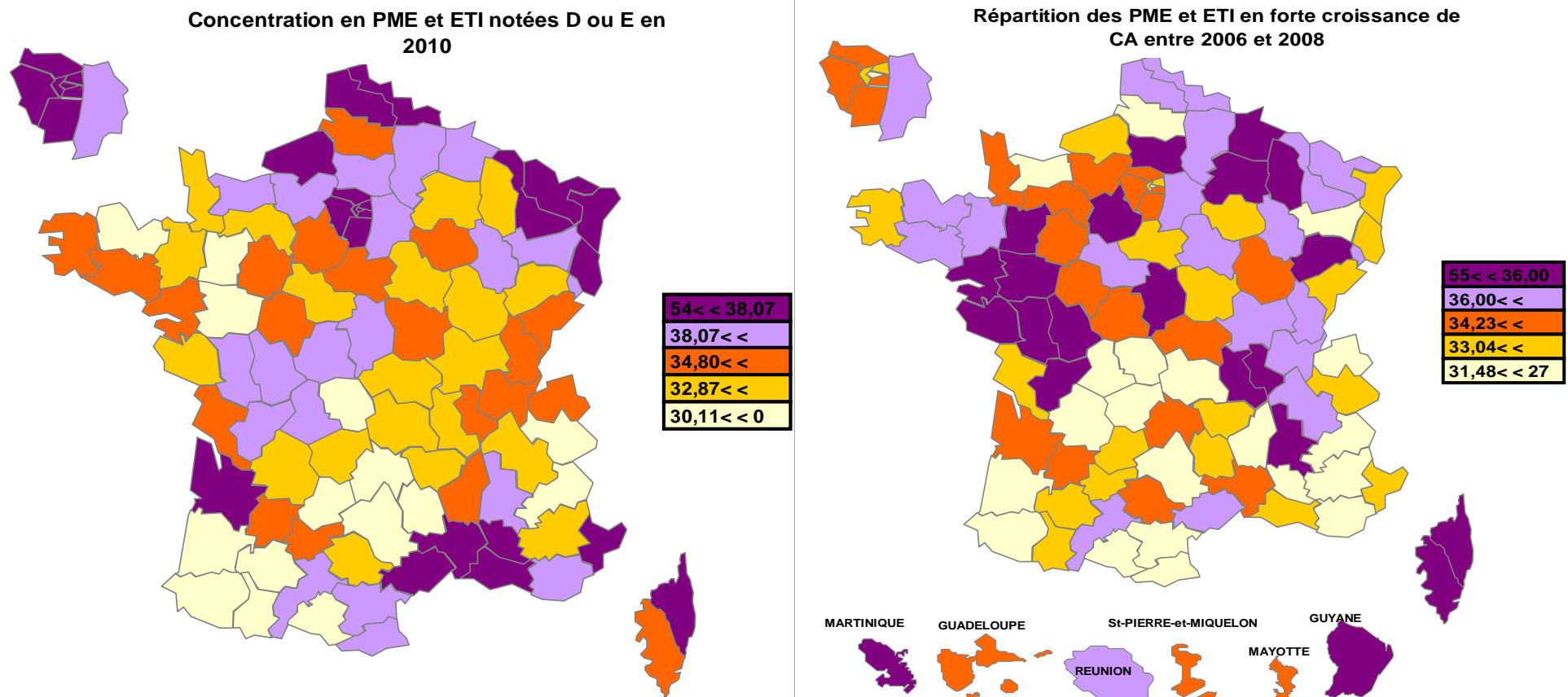
- Les Ardennes sont moins denses en PME que la moyenne de province
- Les autres départements de la région ont une densité inférieure en petites PME, mais une densité supérieure en PME et ETI de plus de 100 salariés



Source : pH Group, calculs BPCE

# Un dynamisme territorial inégal

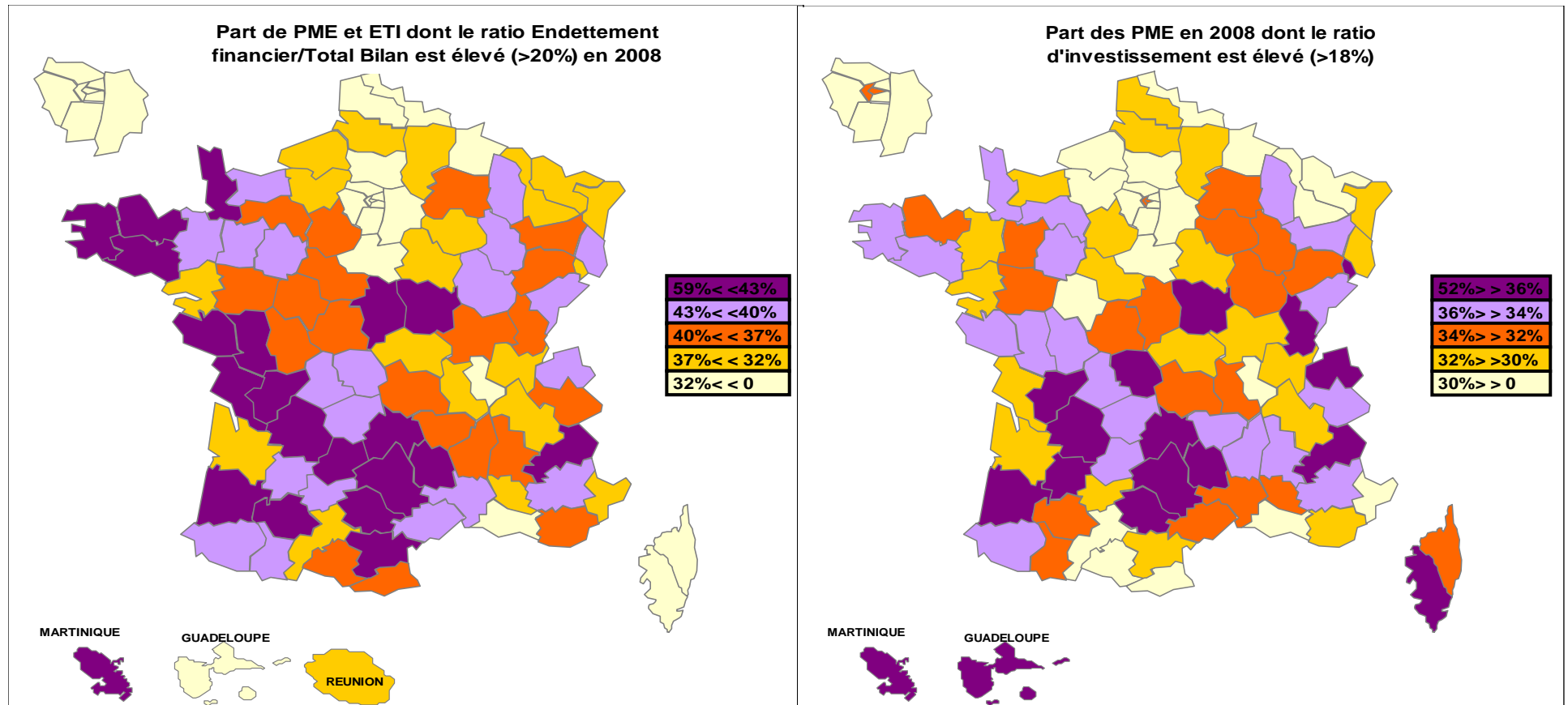
- Une proportion d'entreprises risquées (notées D et E) sensiblement plus élevée dans les Ardennes et la Haute-Marne
- Mais, hormis l'Aube, un fort dynamisme d'une partie du tissu des PME mais avec des performances très contrastées dans les départements



Source : Megascorpe pH Group, calculs BPCE

# Un dynamisme territorial inégal

- Un faible niveau d'endettement et d'investissement dans les Ardennes
- Une démarche d'investissement et d'endettement plus active sur la Haute-Marne et la Marne



Source : Megascoré pH Group,  
calculs BPCE

# Sommaire

---

- 1. Panorama des PME en Champagne-Ardenne en 2010**
- 2. Cession-Transmission en Champagne-Ardenne**
- 3. Effets de la reprise**

# Panorama des cessions des PME et ETI en Champagne-Ardenne

## Marne (51)

- 94 cessions (taux de cession : 5,7%)
- 45 disparitions (taux de disparition : 2,7%)
- 8 891 employés de PME concernés par des cessions (12,5% des employés de PME du département)
- 3 022 employés de PME concernés par des disparitions (4,3% des effectifs de PME du département)

## La région Champagne-Ardenne

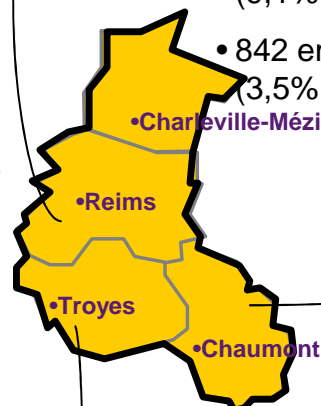
- 224 cessions (taux de cession : 5,8%)
- 107 disparitions (taux de disparition : 2,8%)
- 18 024 employés de PME concernés par des cessions (11,8% des effectifs de PME de la région)
- 5 065 employés de PME concernés par des disparitions (3,3% des effectifs de PME de la région)

## Aube (10)

- 52 cessions (taux de cession : 5,7%)
- 26 disparitions (taux de disparition : 2,8%).
- 4 004 employés de PME concernés par des cessions (10,8% des employés de PME du département)
- 622 employés de PME concernés par des disparitions (1,7% des effectifs de PME du département)

## Ardennes (08)

- 44 cessions (taux de cession : 6%)
- 23 disparitions (taux de disparition : 3,1%)
- 2 212 employés de PME concernés par des cessions (9,1% des employés de PME du département)
- 842 employés de PME concernés par des disparitions (3,5% des effectifs de PME du département)



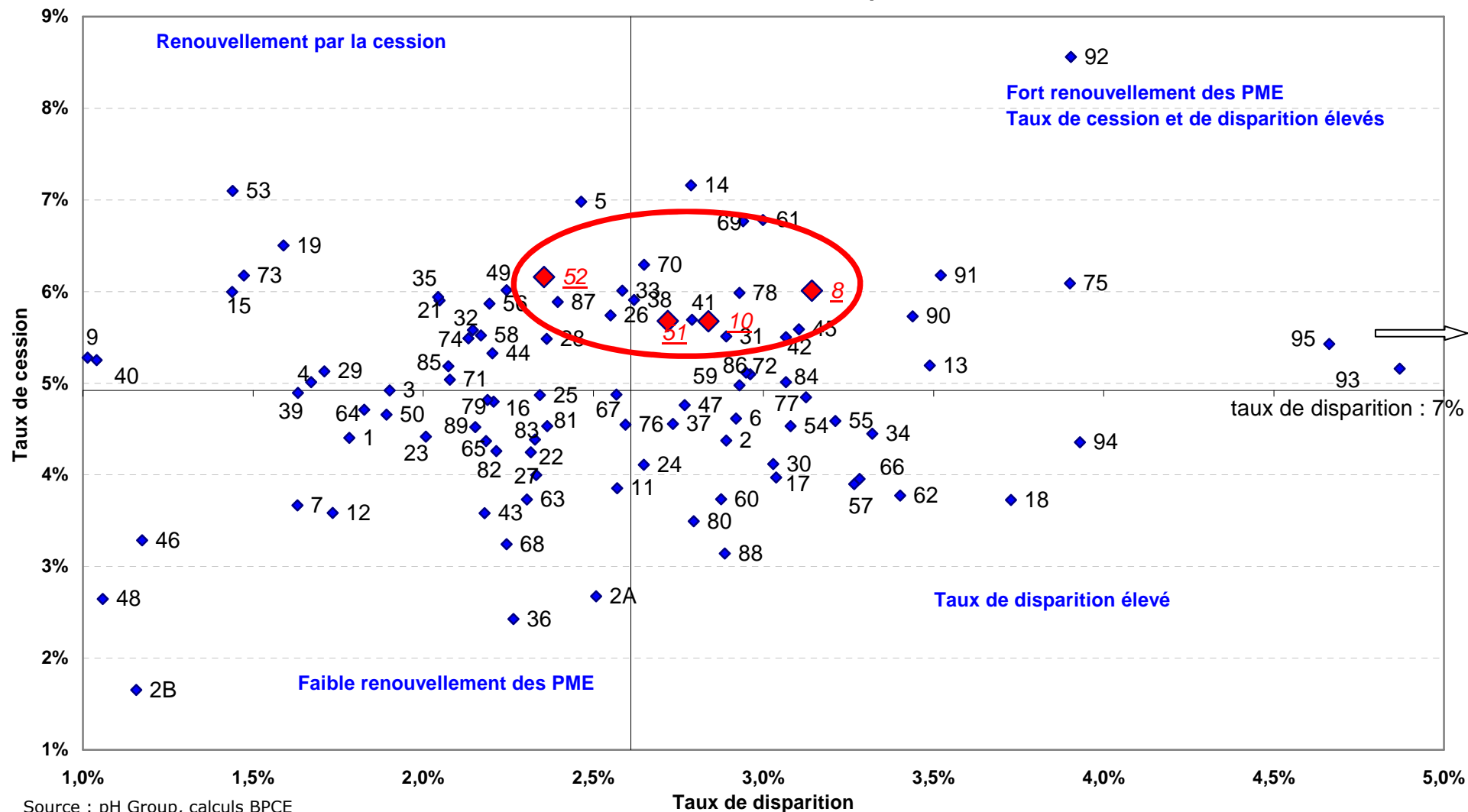
## Haute-Marne (52)

- 34 cessions (taux de cession : 6,2%)
- 13 disparitions (taux de disparition : 2,4%)
- 2 917 employés de PME concernés par des cessions (13,9% des employés de PME du département)
- 579 employés de PME concernés par des disparitions (2,8% des effectifs de PME du département)



# Répartition départementale des cessions et disparitions

Répartition des départements  
Taux de cession VS Taux de disparition

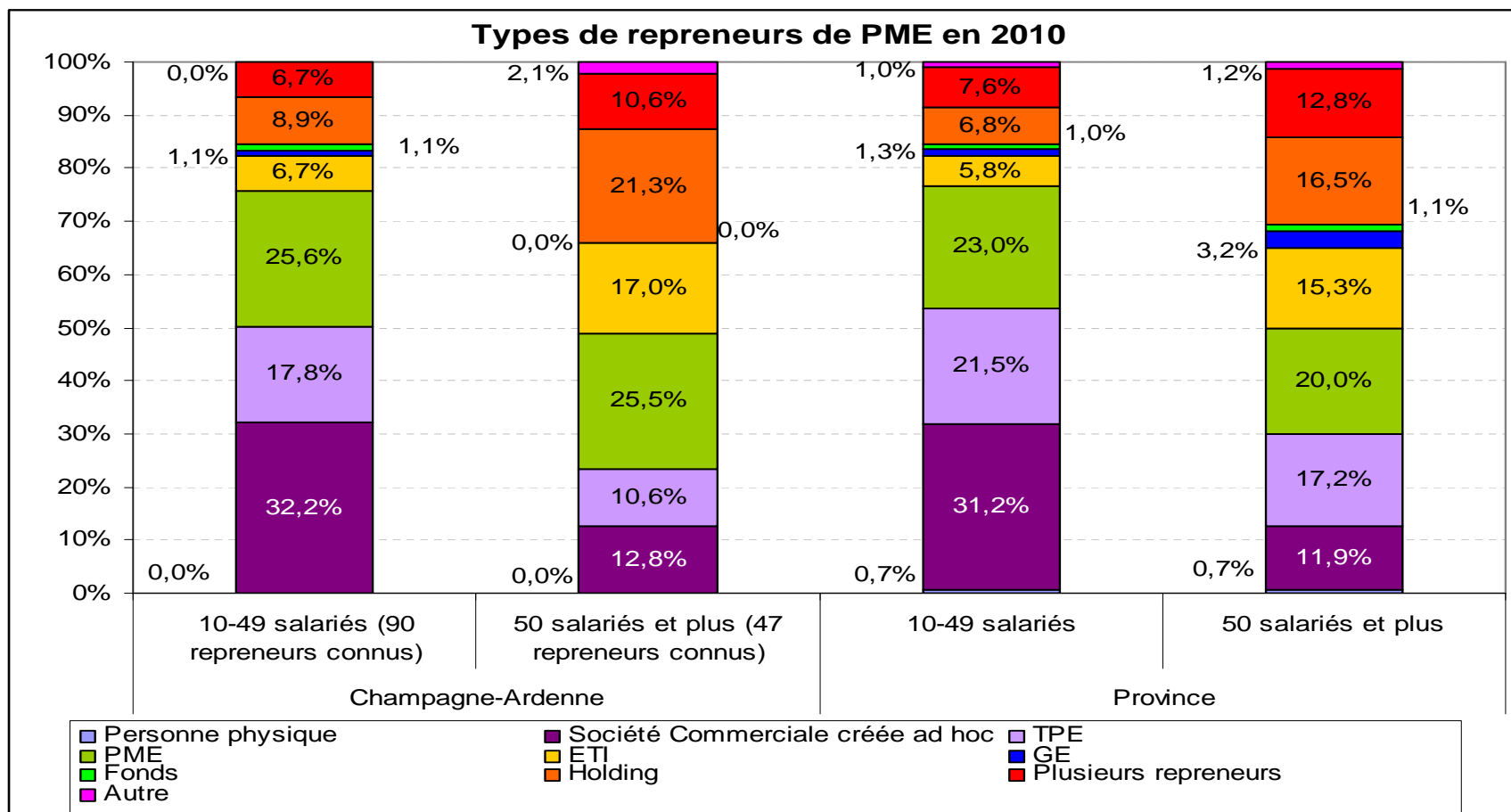


Source : pH Group, calculs BPCE

# Panorama des cessions des PME et ETI en Champagne-Ardenne

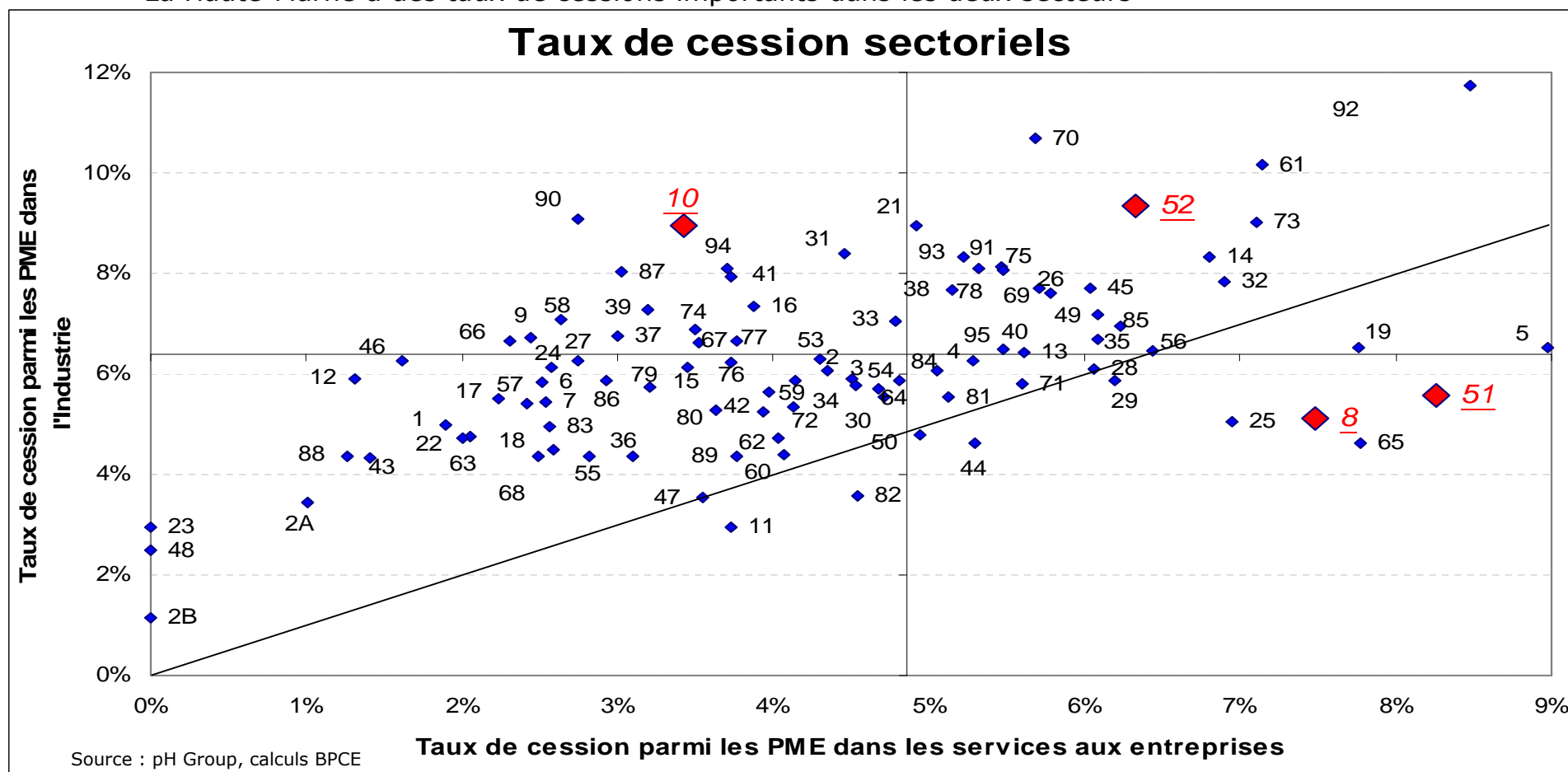
## Davantage de reprises par des groupes

- En Champagne-Ardenne, les petites PME (de 10 à 49 salariés) sont davantage reprises par des PME, ETI et holdings que dans le reste de la province
- Les PME de 50 salariés et plus sont également reprises par des ETI, mais surtout par des PME et des holdings dans des proportions nettement supérieures à la moyenne de province.



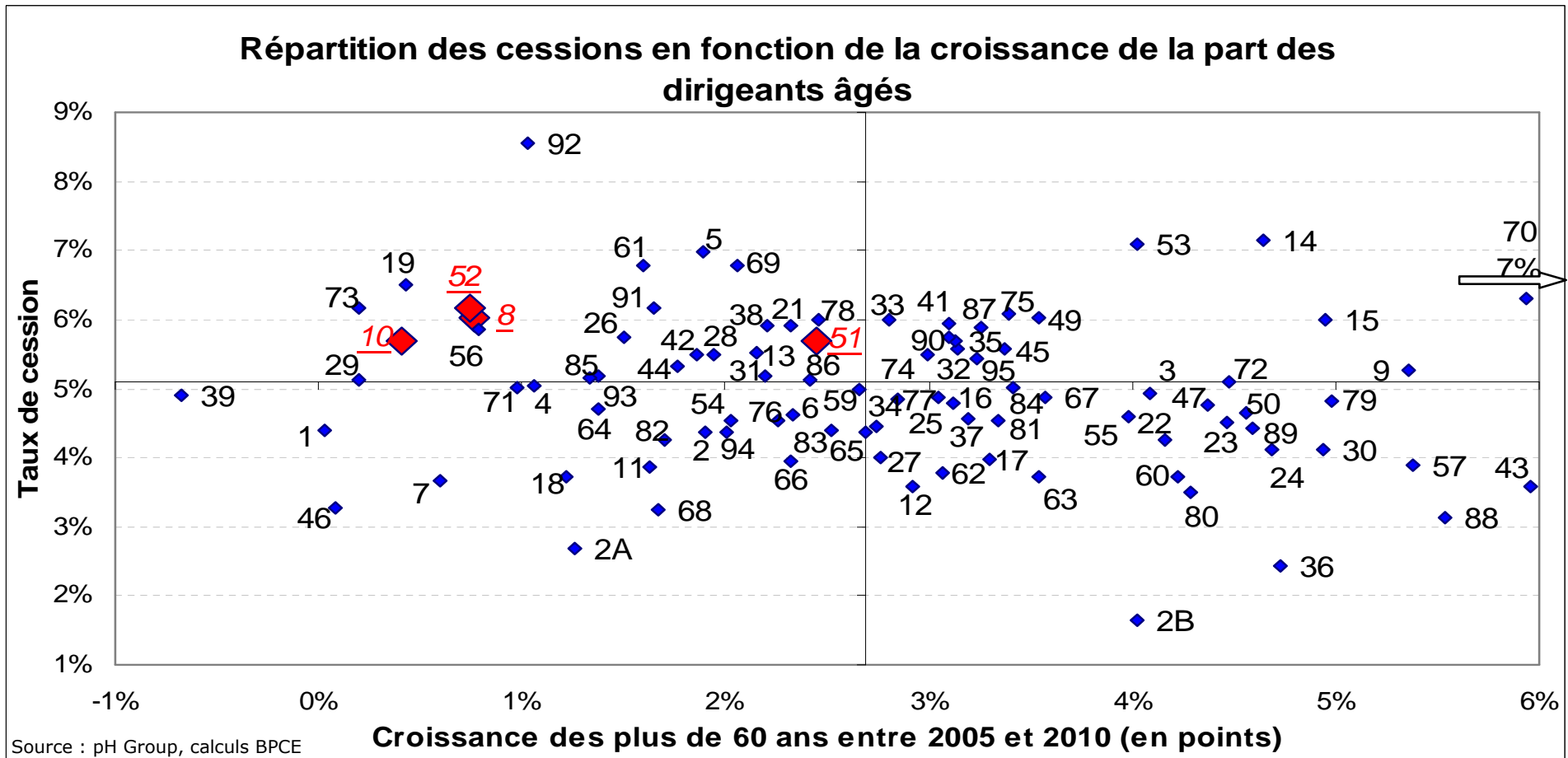
# Analyse des cessions selon les secteurs

- > Dans les Ardennes et la Marne, des taux de cessions élevés dans les services et inférieurs à la moyenne dans l'industrie
- > Un effet inverse dans l'Aube : des taux de cessions importants dans l'industrie (8,9%) et faibles dans les services
- > La Haute-Marne a des taux de cessions importants dans les deux secteurs



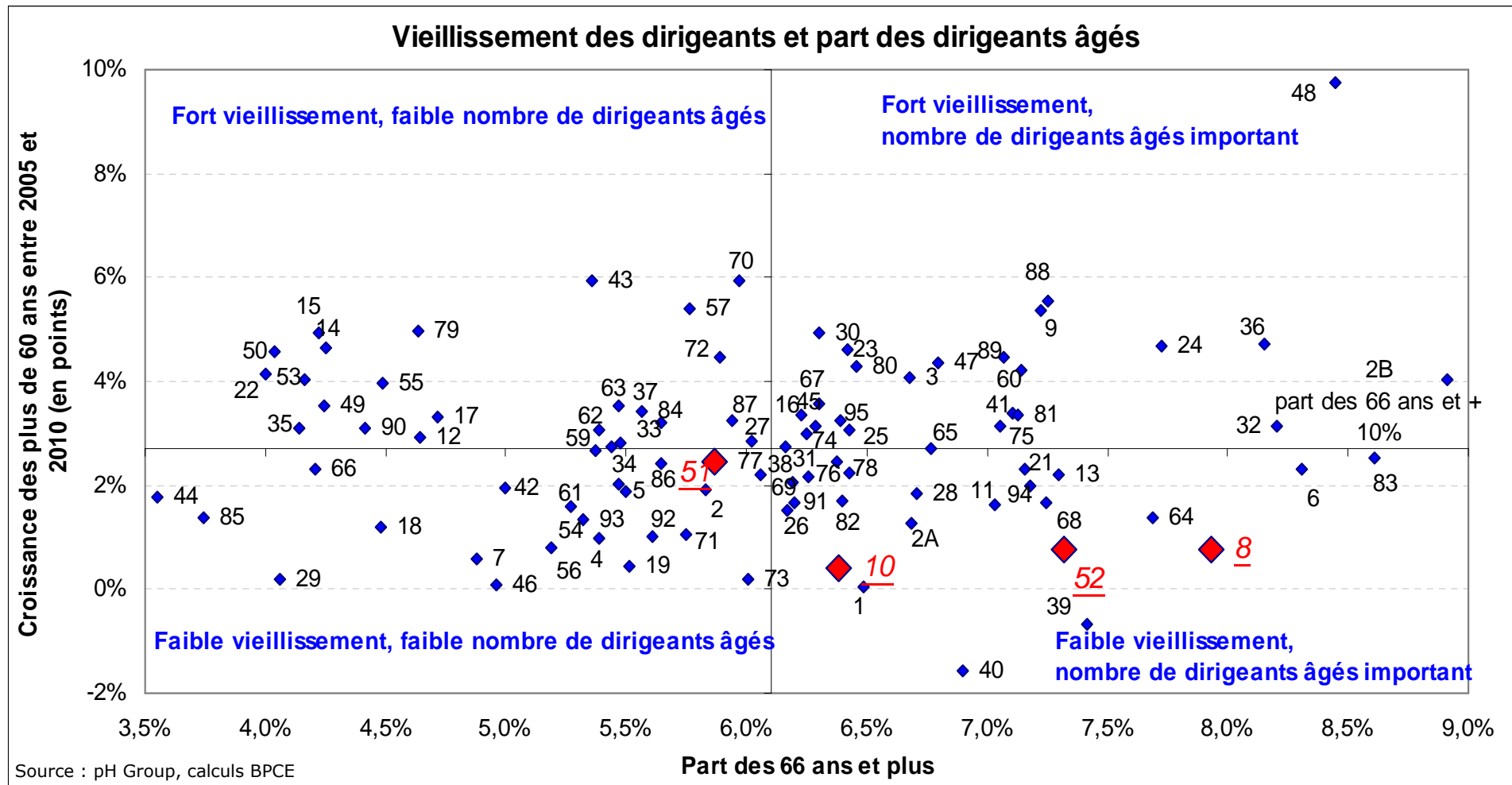
# Répartition des cessions par rapport à la croissance des plus de 60 ans

- Un vieillissement peu accentué des dirigeants de Champagne-Ardenne
  - > Croissance de la part des dirigeants de plus de 60 ans presque nulle dans les Ardennes, l'Aube et la Haute-Marne
  - > Croissance de la part des dirigeants de plus de 60 ans proche de la moyenne dans la Marne

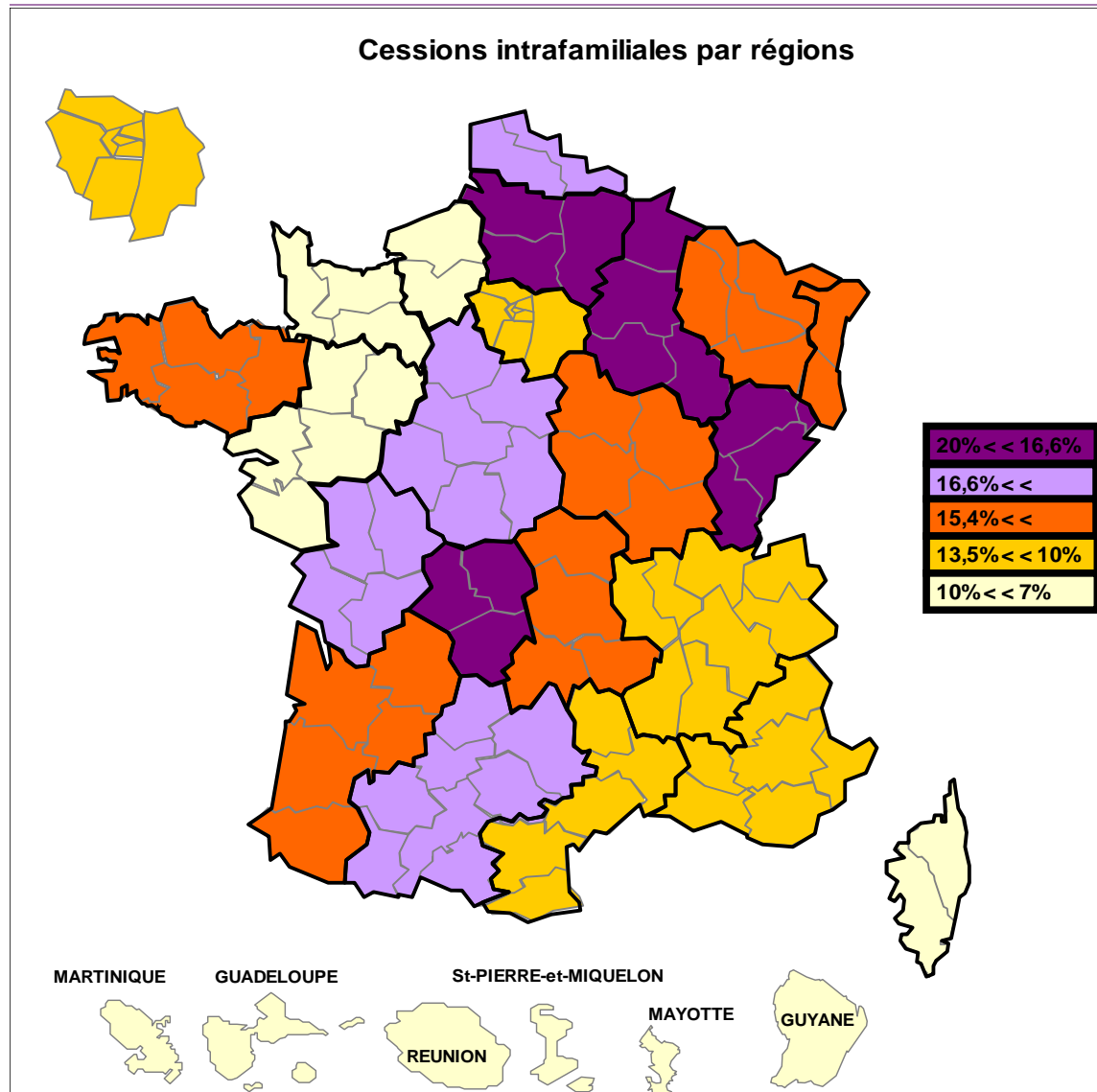


# Un processus de vieillissement des dirigeants de PME et ETI en France

- Excepté dans la Marne, où le vieillissement et la part de dirigeants âgés sont proches de la moyenne, les départements de Champagne-Ardenne ont une part importante de dirigeants âgés qui croît assez peu



# Recours aux cessions intrafamiliales dans les régions où les dirigeants sont plus âgés



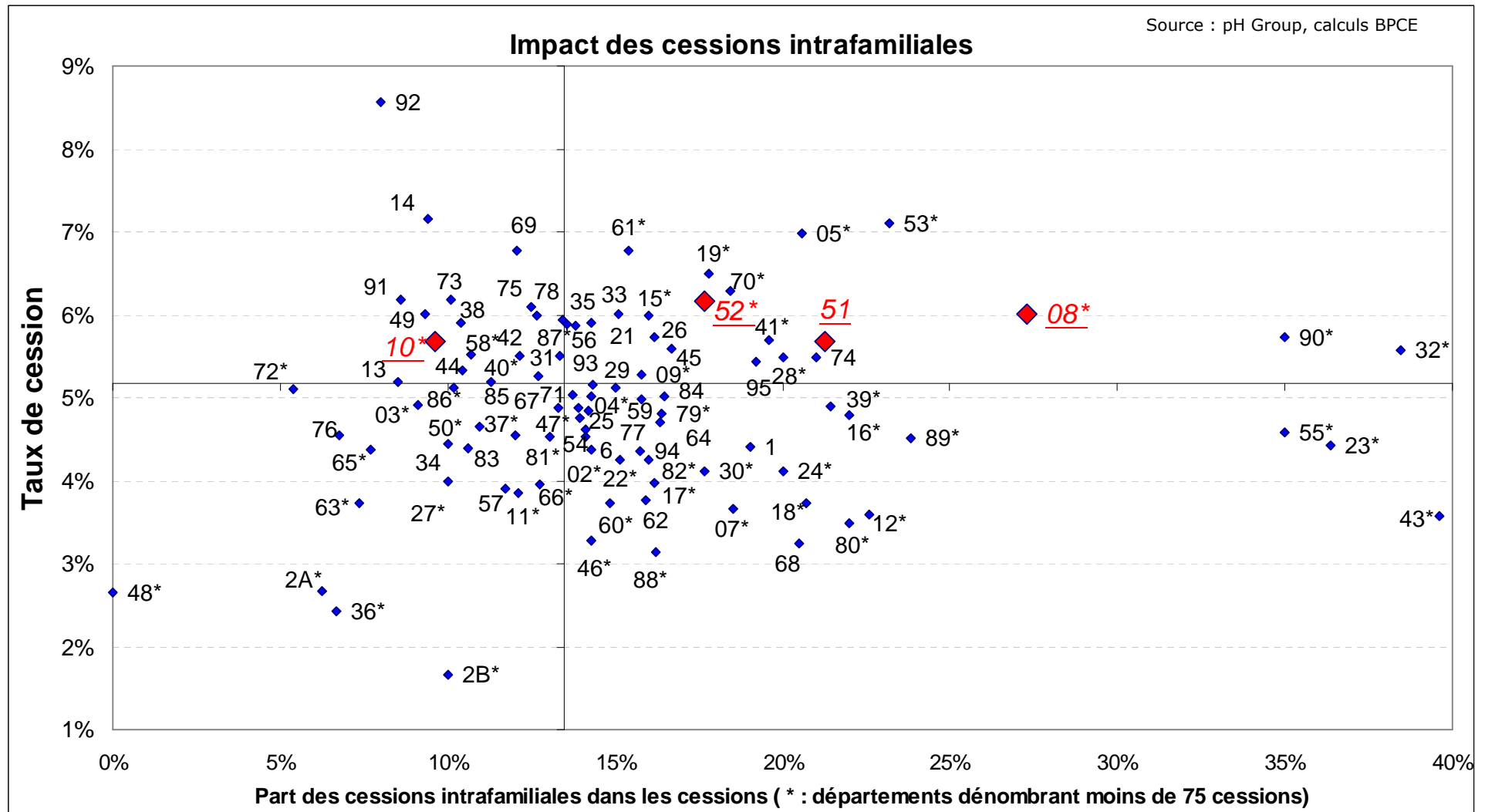
## Part des cessions intrafamiliales dans les cessions

- Champagne-Ardenne : 19,2%
  - > Région au taux de cession intrafamiliale le plus élevé de France
- Moyenne France : 13,5%

Source : pH Group, calculs BPCE

# Part des cessions intrafamiliales dans les cessions

- En Champagne-Ardenne, le recours à la cession intrafamiliale est très fréquent



# Sommaire

---

- 1. Panorama des PME en Champagne-Ardenne en 2010**
- 2. Cession-Transmission en Champagne-Ardenne**
- 3. Effets de la reprise**

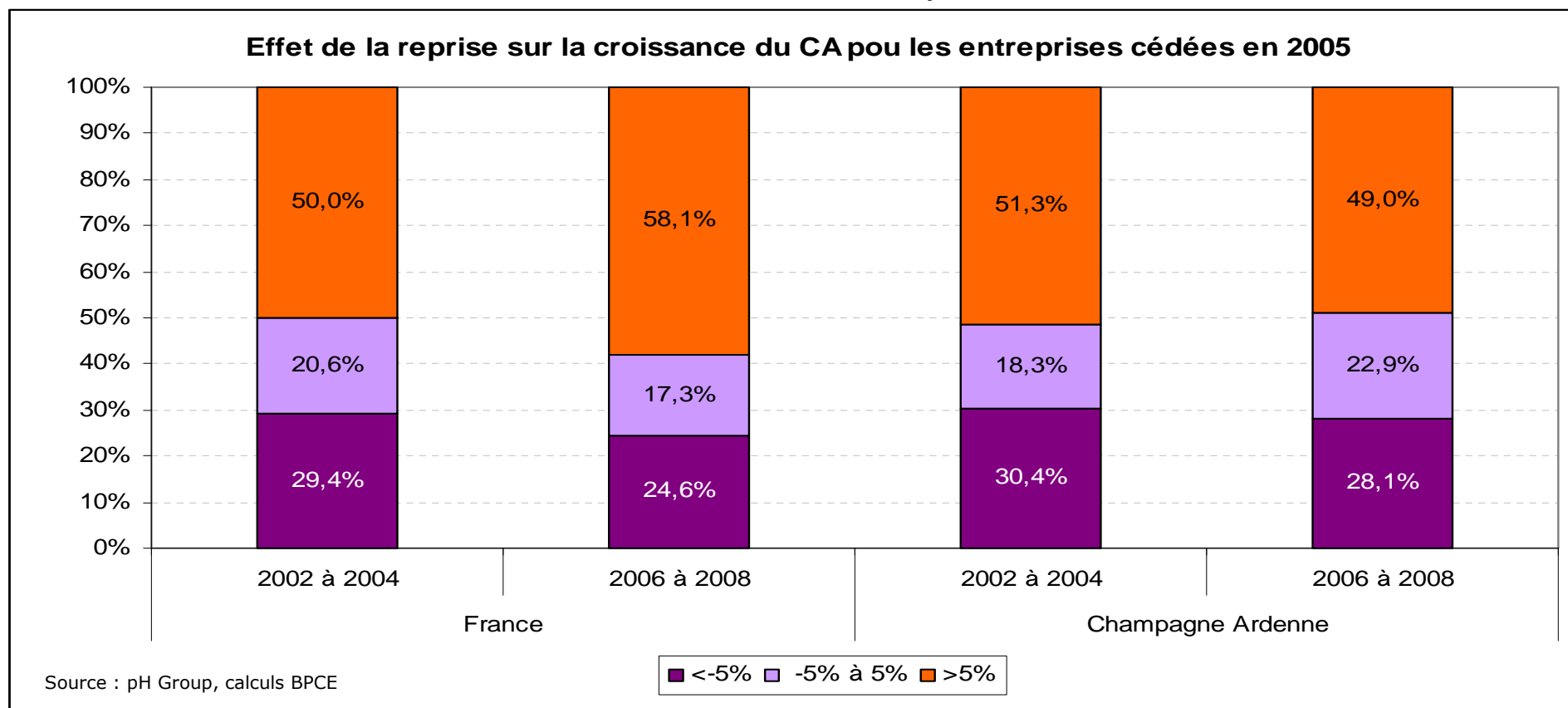
- Pour plus d'informations, retrouvez les pages correspondantes dans [BPCEL'Observatoire](#)





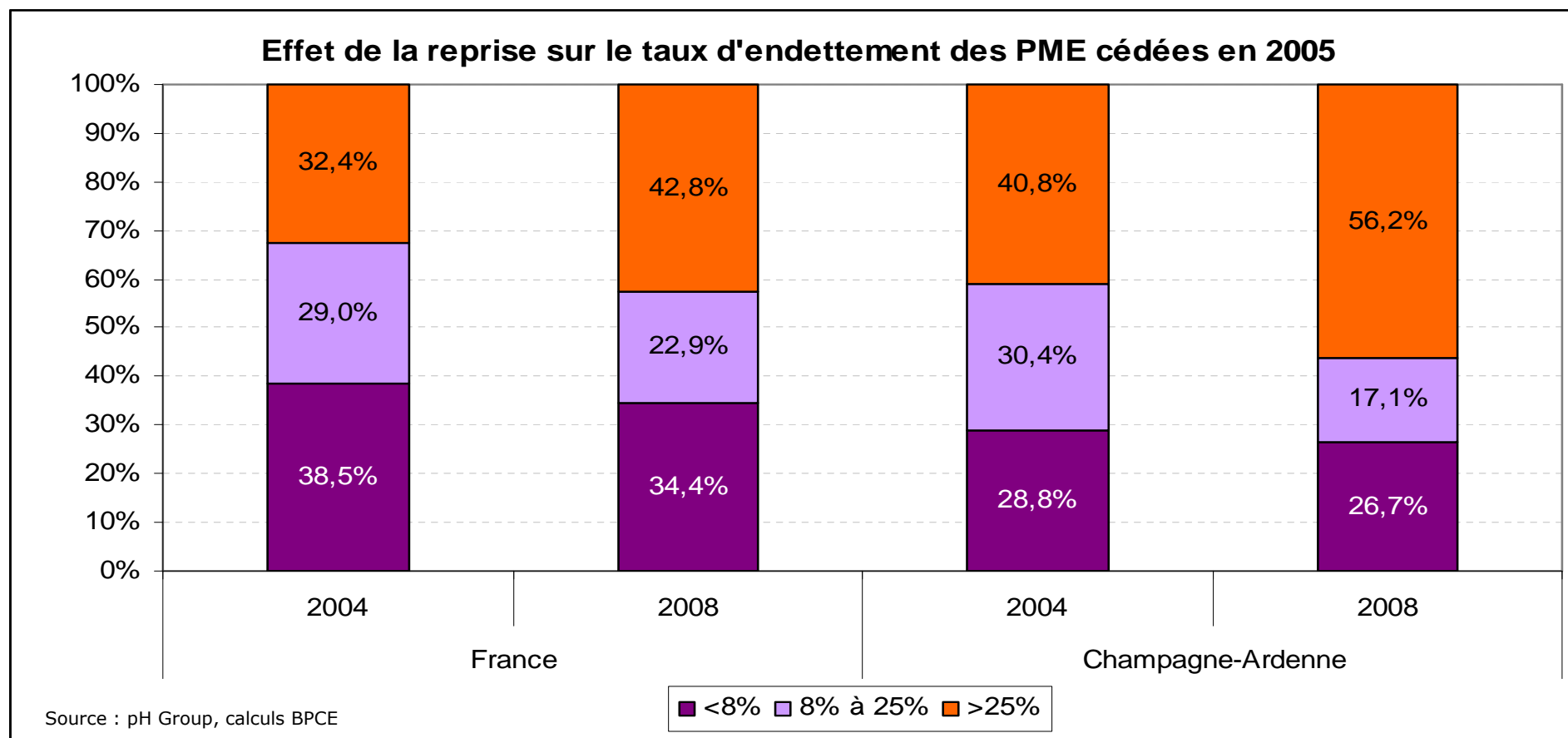
# Effets de la reprise sur la croissance du CA

- En Champagne-Ardenne, la reprise n'engendre pas de croissance du CA, contrairement à la moyenne nationale
  - > On observe même un recul de plus de deux points de la part des PME dont la croissance du CA est supérieure à 5%



# Effet de la reprise sur le taux d'endettement

- En Champagne-Ardenne, la reprise a un effet supérieur sur le taux d'endettement qu'en moyenne (+15,4pts contre +10,4pts pour les taux élevés)



# Effet de la reprise sur le taux d'investissement

- Après cession, la part de PME à ratio d'investissement élevé augmente dans les mêmes proportions en Champagne-Ardenne et en province.
- Toutefois, la part des PME à faible taux d'investissement reste constante en Champagne-Ardenne, alors qu'elle diminue en moyenne en province

